



**Tehnička specifikacija G2B servisa za sustav e-Trošarine,
podsustav Trošarinsko oporezivanje duhanskih
preradevina
Verzija 1.0**

e-Trošarine: Trošarinsko oporezivanje duhanskih prerađevina	Verzija: 1.0
	Datum: 07.07.2015

Povijest promjena

Edi.	Rev.	Datum	Opis
1	0	07.07.2015	Završna verzija

e-Trošarine: Trošarinsko oporezivanje duhanskih prerađevina	Verzija: 1.0
	Datum: 07.07.2015

Sadržaj

1. Uvod.....	4
2. Specifičnosti upotrebe G2B servisa za sustav e-Trošarine, podsustav Trošarinsko oporezivanje duhanskih prerađevina.....	6
2.1. Popis poslovnih poruka aplikacije TPDP.....	6
2.2. Popis poslovnih poruka aplikacije Duhanske markice MFRH	6
2.3. Popis generalnih poruka podsustava Trošarinsko oporezivanje duhanskih prerađevina	7
2.4. Popis operacija G2B servisa.....	9

e-Trošarine:Trošarinsko oporezivanje duhanskih prerađevina	Verzija: 1.0
	Datum: 07.07.2015

1. Uvod

Sustav e-Trošarine, podsustav Trošarinsko oporezivanje duhanskih prerađevina sastoji se od aplikacije Duhanske markice MFRH (skraćeno DMD) i aplikacije Trošarinski provoz duhanskih prerađevina (skraćeno TPDP).

Aplikacija Duhanske markice MFRH omogućuje Carinskoj upravi količinsko i financijsko praćenje duhanskih markica MFRH od zahtjeva za tiskanjem markica, narudžbe tiskari, izdavanja trošarinskom obvezniku do izlaza duhanskih proizvoda s naljepljenim markicama iz trošarinskog skladišta.

Aplikacija Trošarinski provoz duhanskih prerađevina omogućuje Carinskoj upravi evidentiranje količinskih stanja duhanskih prerađevina na trošarinskom skladištu ovlaštenih držatelja trošarinskih skladišta – trgovac i ovisno o obrascu obračunavanje trošarina.

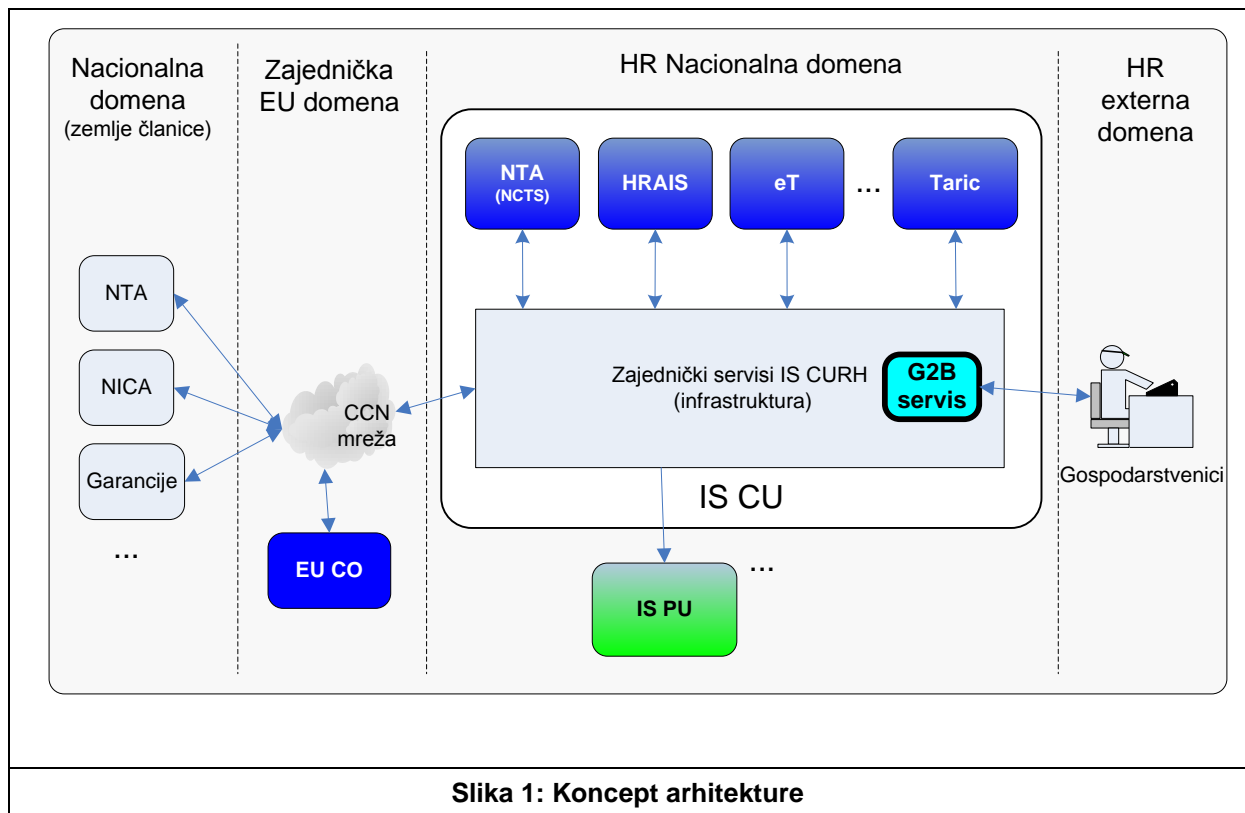
Obje aplikacije temelje se na elektroničkim obrascima te elektroničkoj razmjeni podataka između Carinske uprave i gospodarstvenika, čime je omogućeno bespapirno poslovanje.

Za komunikaciju sa sustavima gospodarstvenika („Tradera“) koristimo standardni G2B servis koji je dio zajedničke infrastrukture informacijskog sustava Carinske Uprave (skraćeno IS CU) zadužen za poslovnu integraciju IS CU sa poslovnim aplikacijama gospodarstvenika na principima razmjene poslovnih poruka. G2B servis tehnološki je realiziran kao web servis (SOAP/HTTPS) dostupan preko interneta.

U ovom dokumentu opisane su specifičnosti G2B servisa koje su vezane uz podsustav Trošarinsko oporezivanje duhanskih prerađevina.

Tehnička specifikacija G2B servisa bez detalja, koji se odnose na specifičnu upotrebu po aplikacijama (npr. TPDP, eT, HRAIS, NCTS, ECS, EMCS, ...) opisana je u zasebnom dokumentu *Tehnička specifikacija G2B servisa* (http://www.carina.hr/e_carina/G2B.aspx).

Na slici dolje prikazana je pozicija G2B servisa u cjelokupnoj okolini IS CU.



e-Trošarine:Trošarinsko oporezivanje duhanskih prerađevina	Verzija: 1.0
	Datum: 07.07.2015

2. Specifičnosti upotrebe G2B servisa za sustav e-Trošarine, podsustav Trošarinsko oporezivanje duhanskih prerađevina

U ovom poglavlju je popis poslovnih poruka za sustav e-Trošarine, podsustav Trošarinsko oporezivanje duhanskih prerađevina i popis operacija G2B servisa uz koji opisujemo specifičnosti koje su vezane uz podsustav Trošarinsko oporezivanje duhanskih prerađevina.

Slijedi popis svih poslovnih poruka koja se razmjenjuju između poslovnih aplikacija gospodarstvenika i podsustava Trošarinsko oporezivanje duhanskih prerađevina. Grupirane su po aplikacijama i namjeni.

2.1. Popis poslovnih poruka aplikacije TPDP

Slijedi popis svih poslovnih poruka koja se razmjenjuju između poslovnih aplikacija gospodarstvenika i aplikacije TPDP.

Za obrasce poruke:

1. TP252AA-MSG.ET – poruka kojom korisnik šalje podatke DP-U obrasca,
2. TP253AA-MSG.ET – poruka kojom korisnik šalje podatke DP-I obrasca,
3. TP256AA-MSG.ET – poruka kojom korisnik šalje podatke DOT-DP obrasca.

2.2. Popis poslovnih poruka aplikacije Duhanske markice MFRH

Slijedi popis svih poslovnih poruka koja se razmjenjuju između poslovnih aplikacija gospodarstvenika i aplikacije Duhanske markice MFRH (DMD).

Za obrasce poruke:

1. MD511AA-MSG.ET – poruka kojom korisnik šalje podatke ZT-DM obrasca,
2. MD521AA-MSG.ET – poruka kojom korisnik šalje podatke ZI-DM obrasca,
3. MD522AA-MSG.ET – poruka kojom korisnik šalje podatke DUM-DM obrasca,
4. MD523AA-MSG.ET – poruka kojom korisnik šalje podatke DOT-DP obrasca,
5. MD531AA-MSG.ET – poruka kojom korisnik šalje podatke ZI-IM obrasca,
6. MD532AA-MSG.ET – poruka kojom korisnik šalje podatke DUM-IM obrasca,
7. MD533AA-MSG.ET – poruka kojom korisnik šalje podatke DO-IM obrasca,
8. MD551AA-MSG.ET – poruka kojom korisnik šalje podatke P-MPC obrasca,

e-Trošarine:Trošarinsko oporezivanje duhanskih prerađevina	Verzija: 1.0
	Datum: 07.07.2015

2.3. Popis generalnih poruka podsustava Trošarinsko oporezivanje duhanskih prerađevina

Napomena: dodana je i poruka IE917 koju šalje G2B servis.

Generalne poruke:

1. Poruka kojom se korisnika obavještava o prihvatanju obrasca.
Aplikacija TPDP: TP020AA-MSG.ET
2. Poruka kojom se korisnika obavještava o uspješnom dostavljenom prilogu.
Aplikacija TPDP: TP021AA-MSG.ET
Aplikacija DMD: MD021AA-MSG.ET
3. Poruka kojom se korisnika obavještava o uspješnoj dostavi zahtjeva za poništenje ili prihvatanje novog obrasca nakon roka ili izmjenu prihvaćenog obrasca nakon roka.
Aplikacija TPDP: TP022AA-MSG.ET
Aplikacija DMD: MD022AA-MSG.ET
4. Poruka kojom se korisnika obavještava o odbijanju zahtjeva za poništenje ili prihvatanje novog obrasca nakon roka ili izmjenu prihvaćenog obrasca nakon roka.
Aplikacija TPDP: TP023AA-MSG.ET
Aplikacija DMD: MD023AA-MSG.ET
5. Poruka kojom se korisnika obavještava o prihvatanju zahtjeva za ponistenje ili prihvacanje novog obrasca nakon roka ili izmjene prihvacenog obrasca nakon roka.
Aplikacija TPDP: TP024AA-MSG.ET
Aplikacija DMD: MD024AA-MSG.ET
6. Pporuka kojom se korisnika obavještava o greški.
Aplikacija TPDP: TP030AA-MSG.ET
Aplikacija DMD: MD030AA-MSG.ET
7. Poruka kojom se korisniku šalju podaci obrasca i potvrde u pdf formatu.
Aplikacija TPDP: TP040AA-MSG.ET
Aplikacija DMD: MD040AA-MSG.ET
8. Poruka kojom korisnik šalje prilog (pdf, png, jpeg).
Aplikacija TPDP: TP050AA-MSG.ET
Aplikacija DMD: MD050AA-MSG.ET
9. Poruka kojom korisnik šalje zahtjev za poništenje obrasca.
Aplikacija TPDP: TP060AA-MSG.ET
Aplikacija DMD: MD060AA-MSG.ET
10. Poruka kojom se korisniku šalje prilog (pdf).
Aplikacija DMD: MD051AA-MSG.ET

e-Trošarine:Trošarinsko oporezivanje duhanskih prerađevina	Verzija: 1.0
	Datum: 07.07.2015

Poruku koju šalje G2B servis:

IE917 – poruka kojom se korisnika obavještava o činjenici da poruka koju je poslao nije formalno ispravna (ne zadovoljava XML shemu) – greška u xml strukturi.

e-Trošarine:Trošarinsko oporezivanje duhanskih prerađevina	Verzija: 1.0
	Datum: 07.07.2015

2.4. Popis operacija G2B servisa

U donjoj tabeli pobrojene su operacije G2B servisa zajedno sa opisom atributa zahtjeva i odgovora.

Naziv operacije	Zahtjev (request)	Odgovor (response)
<i>sendDocument</i>	SendDocument B2GDocument RequestHeader AppId TraderId TraderAppId TraderMsgId Content DocType MimeType Description Data Encoding Signature*	SendDocumentResponse B2GDocument RequestHeader AppId TraderId TraderAppId TraderMsgId ResponseHeader DocUuid ReceiveTimestamp Content DocType MimeType Description Data Encoding Signature*
<i>getSentDocument</i>	GetSentDocument AppId TraderId TraderAppId TraderMsgId DocUuid	GetSentDocumentResponse B2GDocument RequestHeader AppId TraderId TraderAppId TraderMsgId ResponseHeader DocUuid ReceiveTimestamp Content DocType MimeType Description Data Encoding Signature*

e-Trošarine:Trošarinsko oporezivanje duhanskih prerađevina	Verzija: 1.0
	Datum: 07.07.2015

Naziv operacije	Zahtjev (request)	Odgovor (response)
<i>listSentDocuments</i>	ListSentDocuments AppId TraderId TraderAppId CorId	ListSentDocumentsResponse AppId TraderId TraderAppId SentDocumentsList[] DocUuid TraderMsgId Description CorId DocType ReceiveTimestamp
<i>listMsgBox</i>	ListMsgBox AppId TraderId TraderAppId CorId* AckStatus*	ListMsgBoxResponse AppId TraderId TraderAppId MsgList[] DocUuid CorId DocType DocTimestamp
<i>getDocument</i>	GetDocument AppId TraderId TraderAppId DocUuid	GetDocumentResponse B2GDocument RequestHeader AppId TraderId TraderAppId DocUuid Content DocType MimeType Data Encoding Signature
<i>acknowledge</i>	Acknowledge AppId TraderId TraderAppId DocUuid[]	AcknowledgeResponse AppId TraderId TraderAppId DocUuid[] AcknowledgeTimestamp
<i>echo</i>	Echo Msg	EchoResponse Msg SeverTime

Tabela 1: Operacije G2B Servisa

* opcionalni atributi; [] oznaka da se radi o listi atributa

e-Trošarine:Trošarinsko oporezivanje duhanskih prerađevina	Verzija: 1.0
	Datum: 07.07.2015

U donjim tabelama pobrojene su specifičnosti popunjavanja atributa zahtjeva i odgovora.

Aplikacija TPDP:

Atributi Zahtjev (request)	Način popunjavanja
RequestHeader.AppId	'TPDP.HR'
RequestHeader.TraderID	identifikacijski broj gospodarskog subjekta (OIB gospodarstvenika koji šalje poruku)
Content.DocType	ID poslovne poruke koju gospodarstvenik šalje (odgovara root elementu odgovarajuće poruke npr. TP252AA-MSG.ET) Dozvoljeni tipovi su: TP252AA-MSG.ET, TP253AA-MSG.ET, TP256AA-MSG.ET, TP050AA-MSG.ET*, TP060AA-MSG.ET
Content. MimeType	'application/xml' (IE poruka koju gospodarstvenik šalje u aplikaciju TPDP uvijek je u xml formatu)
Content.Data	sadržaj IE poruke (mora zadovoljavati XSD poruke navedene pod DocType)
CorId	DocUuid u skladu s niže navedenom definicijom korelacijskog identifikatora
Encoding	'EMBEDDED' (IE poruka koju gospodarstvenik šalje u aplikaciju TPDP uvijek je u xml formatu)
Signature	Elektronički potpis u skladu sa dokumentom "Uputa za korisnike aplikacije Trošarinski provoz duhanskih prerađevina razmjenom XML poruka"

* poruka TP050AA-MSG.ET se ne potpisuje.

e-Trošarine:Trošarinsko oporezivanje duhanskih prerađevina	Verzija: 1.0
	Datum: 07.07.2015

Aplikacija DMD:

Atributi Zahtjev (request)	Način popunjavanja
RequestHeader.AppId	'DMD.HR'
RequestHeader.TraderID	identifikacijski broj gospodarskog subjekta (OIB gospodarstvenika koji šalje poruku)
Content.DocType	ID poslovne poruke koju gospodarstvenik šalje (odgovara root elementu odgovarajuće poruke npr. MD511AA-MSG.ET) Dozvoljeni tipovi su: MD511AA-MSG.ET MD521AA-MSG.ET MD522AA-MSG.ET MD523AA-MSG.ET MD531AA-MSG.ET MD532AA-MSG.ET MD533AA-MSG.ET MD551AA-MSG.ET MD050AA-MSG.ET*, MD060AA-MSG.ET
Content. MimeType	'application/xml' (IE poruka koju gospodarstvenik šalje u aplikaciju DMD uvijek je u xml formatu)
Content.Data	sadržaj IE poruke (mora zadovoljavati XSD poruke navedene pod DocType)
CorId	DocUuid u skladu s niže navedenom definicijom korelacijskog identifikatora
Encoding	'EMBEDDED' (IE poruka koju gospodarstvenik šalje u aplikaciju DMD uvijek je u xml formatu)
Signature	Elektronički potpis u skladu sa dokumentom "Uputa za korisnike aplikacije Duhanske markice MFM razmjenom XML poruka"

* poruka MD050AA-MSG.ET se ne potpisuje.

Ostali atributi pune se na standardni način opisan u dokumentu *Tehnička specifikacija G2B servisa*.

Definiranje korelacijskog identifikatora u sustavu e-Trošarine, podsustavu Trošarinsko oporezivanje duhanskih prerađevina:

- Svakom dokumentu zaprimljenom u carinski sustav ili poslanom iz njega, carinski sustav dodjeljuje jedinstveni DocUuid.
- Svako poruci koju je poslao gospodarstvenik, carinski sustav dodjeljuje jedinstveni DocUuid i prosljeđuje ga sustavu gospodarstvenika.
- U podsustavu Trošarinsko oporezivanje duhanskih prerađevina, korelacijski identifikator nalazi se u poslovnoj poruci (poslovne poruke koreliraju na osnovu informacija koje u njih stavljaju poslovne aplikacije).

e-Trošarine:Trošarinsko oporezivanje duhanskih prerađevina	Verzija: 1.0
	Datum: 07.07.2015

Punjenje korelacijskog identifikatora razlikujemo ovisno o tome da li se gospodarstveniku javlja poruka o grešci (IE917 ili TP030AA / MD030AA) ili ne.

U slučaju poruke o grešci IE917 se u:

- Content/Data/CC917A/B2GDocumentInfo/RequestHeader/TraderMsgId puni se originalni RequestHeader/**TraderMsgId** ili
- Content/Data/CC917A/B2GDocumentInfo/RequestHeader/DocUuid puni se kod zaprimanja dodijeljeni ResponseHeader/**DocUuid**

Aplikacija TPDP:

U slučaju poruka o grešci TP030AA se u:

- Content/Data/TP030AA/Obrazac/IdZaprimanja puni kod zaprimanja dodijeljeni ResponseHeader/**DocUuid**

U slučaju ostalih poruka (TP020AA, TP021AA,..) se u:

- Content/Data/TP020AA/Obrazac/IdZaprimanja puni kod zaprimanja dodijeljeni ResponseHeader/**DocUuid**, posljednje ispravne poruke (one za koju nije poslana poruka o grešci IE917 ili TP030AA) gospodarstvenikove poruke i
- Odgovarajući **Identifikator** (vezan isključivo uz aplikaciju TPDP).

Aplikacija DMD:

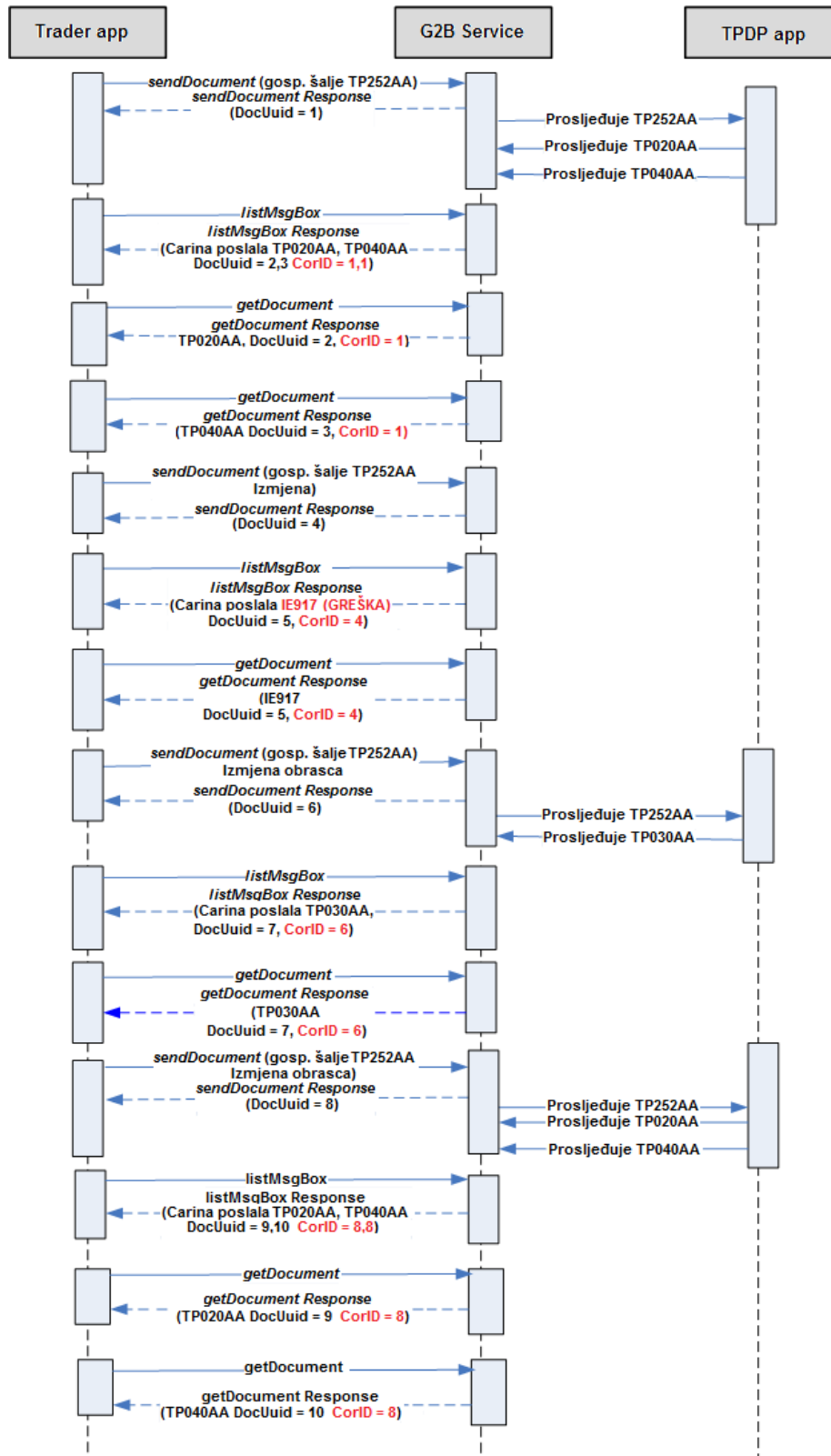
U slučaju poruka o grešci MD030AA se u:

- Content/Data/MD030AA/Obrazac/IdZaprimanja puni kod zaprimanja dodijeljeni ResponseHeader/**DocUuid**

U slučaju ostalih poruka (MD021AA,..) se u:

- Content/Data/MD021AA/Obrazac/IdZaprimanja puni kod zaprimanja dodijeljeni ResponseHeader/**DocUuid**, posljednje ispravne poruke (one za koju nije poslana poruka o grešci IE917 ili MD030AA) gospodarstvenikove poruke i
- Odgovarajući **Identifikator** (vezan isključivo uz aplikaciju DMD).

Na slici dolje (na primjeru aplikacije TPDP) grafički je prikazan primjer korištenja korelacijskog identifikatora.



Slika 2: Primjer korištenja korelacijskog identifikatora za aplikaciju TPDP

e-Trošarine:Trošarinsko oporezivanje duhanskih prerađevina	Verzija: 1.0
	Datum: 07.07.2015

Aplikacija TPDP:

Atributi Odgovor (response)	Opis
RequestHeader.AppId	'TPDP.HR'
RequestHeader.TraderID	identifikacijski broj gospodarskog subjekta (OIB gospodarstvenika koji šalje poruku)
Content.DocType	ID dokumenta koji gospodarstvenik prima. U slučaju IE poruke, odgovara root elementu odgovarajuće poruke npr. TP020AA-MSG.ET Dozvoljeni tipovi su: TP020AA-MSG.ET, TP021AA-MSG.ET TP022AA-MSG.ET TP023AA-MSG.ET TP024AA-MSG.ET TP030AA-MSG.ET TP040AA-MSG.ET (uvijek u xml formatu).
Content.MimeType	'text/xml' ili 'application/xml'
Content.Data	sadržaj dokumenta (mora zadovoljavati XSD poruke navedene pod DocType)
CorId	DocUuid u skladu s navedenom definicijom korelacijskog identifikatora
Encoding	'EMBEDDED'
Signature	Elektronički potpis u skladu sa dokumentom "Uputa za korisnike aplikacije Trošarinski provoz duhanskih prerađevina razmjenom XML poruka"

* poruke koje carinski sustav šalje gospodarstveniku potpisuje G2B servis

e-Trošarine:Trošarinsko oporezivanje duhanskih prerađevina	Verzija: 1.0
	Datum: 07.07.2015

Aplikacija DMD:

Atributi Odgovor (response)	Opis
RequestHeader.AppId	'DMD.HR'
RequestHeader.TraderID	identifikacijski broj gospodarskog subjekta (OIB gospodarstvenika koji šalje poruku)
Content.DocType	ID dokumenta koji gospodarstvenik prima. U slučaju IE poruke, odgovara root elementu odgovarajuće poruke npr. MD021AA-MSG.ET Dozvoljeni tipovi su: MD021AA-MSG.ET MD022AA-MSG.ET MD023AA-MSG.ET MD024AA-MSG.ET MD030AA-MSG.ET MD040AA-MSG.ET MD051AA-MSG.ET (uvijek u xml formatu).
Content.MimeType	'text/xml' ili 'application/xml'
Content.Data	sadržaj dokumenta (mora zadovoljavati XSD poruke navedene pod DocType)
CorId	DocUuid u skladu s navedenom definicijom korelacijskog identifikatora
Encoding	'EMBEDDED'
Signature	Elektronički potpis u skladu sa dokumentom "Uputa za korisnike aplikacije Duhanske markice MFRH razmjnom XML poruka"

* poruke koje carinski sustav šalje gospodarstveniku potpisuje G2B servis

Ostali atributi popunjeni su na standardni način opisan u dokumentu *Tehnička specifikacija G2B servisa*.