



Tehnička specifikacija G2B servisa za eT
Verzija 8.0

e-Trošarine	Verzija: 8.0
	Datum: 07.04.2015

Povijest promjena

Edi.	Rev.	Datum	Opis
1	0	13.03.2014	Završna verzija
2	0	11.04.2014	Dodane su poruke za duhanske obrasce
3	0	07.05.2014	Dodana poruka za duhanski obrazac ZORT - MPC
4	0	29.05.2014	Dodane su poruke za energentske obrasce
5	0	30.06.2014	Dodane su poruke za: obrazac za alkohol DOT-AL i obrazac za motorna vozila MV-MZP
6	0	15.07.2014	Dodane su poruke za: obrasce za alkohol (DOT-PI, MI-AL, MI-PI) i obrasce za bezalkoholna pića (MI-BAP, MI-BAP2) te obrasci za kavu (MI-K, MI-K2)
7	0	15.10.2014	Dodan popis poslovnih poruka i dodane su poruke vezane za priloge (dostava priloga i obavijest o uspješnoj dostavi priloga)
8	0	07.04.2015	Dodana poruka za energentski obrazac: SP-EN – Specifikacije za energente (po čl.85.ZOT-a)

e-Trošarine	Verzija: 8.0
	Datum: 07.04.2015

Sadržaj

1. Uvod.....	4
2. Specifičnosti upotrebe G2B servisa za eT aplikaciju.....	5
2.1. Popis poslovnih poruka eT aplikacije	5
2.2. Popis operacija G2B servisa.....	7

e-Trošarine	Verzija: 8.0
	Datum: 07.04.2015

1. Uvod

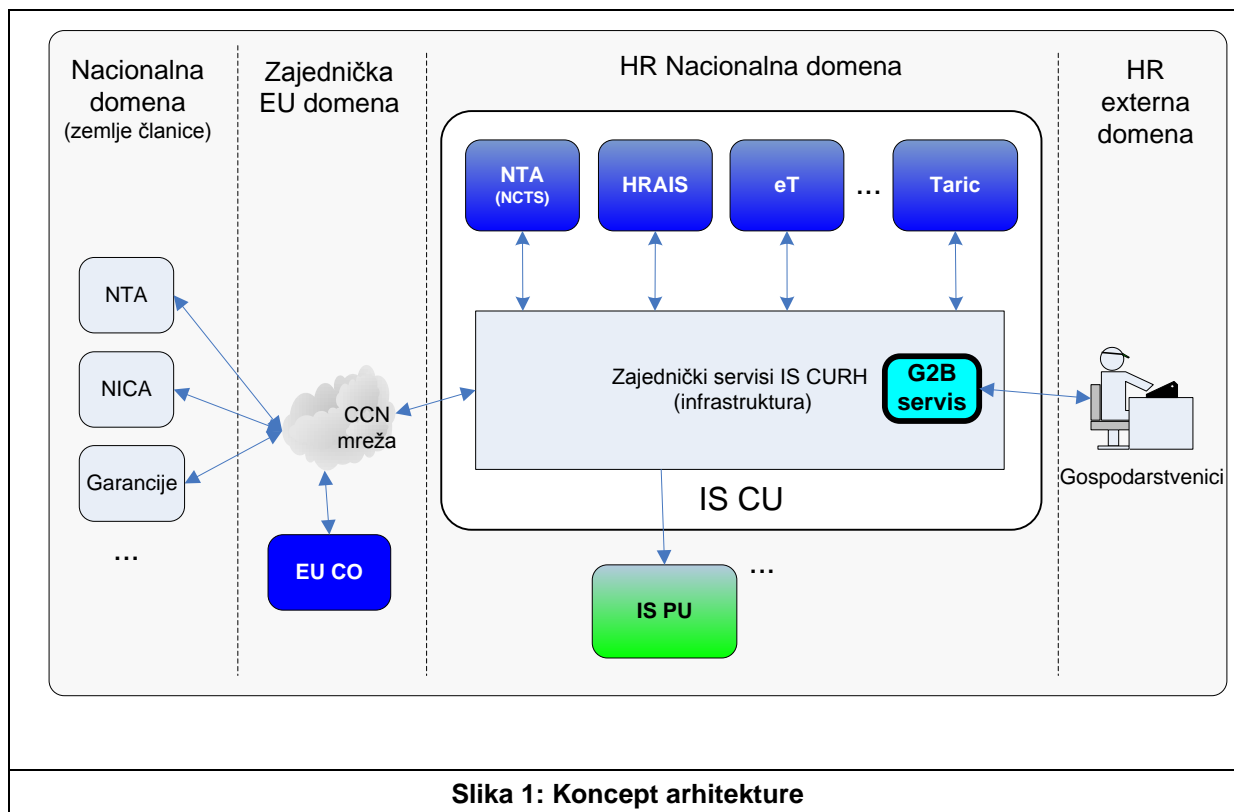
eT (e-Trošarine) je sustav elektroničkog podnošenja trošarinskih i poreznih obrazaca za trošarinske obveznike i obveznike posebnih poreza. Temelji se na elektroničkom obrascu te elektroničkoj razmjeni podataka između Carinske uprave i gospodarstvenika, čime je omogućeno bespapirnatu poslovanje.

Za komunikaciju sa sustavima gospodarstvenika („Tradera“) koristimo standardni G2B servis koji je dio zajedničke infrastrukture informacijskog sustava Carinske Uprave (skraćeno IS CU) zadužen za poslovnu integraciju IS CU sa poslovnim aplikacijama gospodarstvenika na principima razmjene poslovnih poruka. G2B servis je tehnološki realiziran kao web servis (SOAP/HTTPS) dostupan preko interneta.

U ovom dokumentu opisane su specifičnosti G2B servisa koje su vezane uz eT aplikaciju.

Tehnička specifikacija G2B servisa bez detalja koji se odnose na specifičnu upotrebu po aplikacijama (npr. eT, HRAIS, NCTS, ECS, EMCS, ...) opisana je u zasebnom dokumentu *Tehnička specifikacija G2B servisa* (http://www.carina.hr/e_carina/G2B.aspx).

Na slici dolje je prikazana pozicija G2B servisa u cjelokupnoj okolini IS CU.



e-Trošarine	Verzija: 8.0
	Datum: 07.04.2015

2. Specifičnosti upotrebe G2B servisa za eT aplikaciju

U ovom poglavlju je popis poslovnih poruka eT aplikacije i popis operacija G2B servisa uz koji opisujemo specifičnosti koje su vezane uz eT aplikaciju.

2.1. *Popis poslovnih poruka eT aplikacije*

Slijedi popis svih poslovnih poruka koja se razmjenjuju između poslovnih aplikacija gospodarstvenika i aplikacije eT. Grupirane su po vrsti obrazaca ili namjeni. Napomena dodana je i poruka IE917 koju šalje G2B servis.

Za duhanske obrasce poruke:

1. ET237AA-MSG.ET - poruka kojom korisnik šalje podatke MI-C obrasca,
2. ET238AA-MSG.ET - poruka kojom korisnik šalje podatke MI-CR-CL obrasca,
3. ET239AA-MSG.ET - poruka kojom korisnik šalje podatke MI-DP obrasca,
4. ET240AA-MSG.ET - poruka kojom korisnik šalje podatke MI-OT obrasca,
5. ET241AA-MSG.ET - poruka kojom korisnik šalje podatke IZVJ-DUH obrasca,
6. ET250AA-MSG.ET - poruka kojom korisnik šalje podatke Z-ORT obrasca,
7. ET251AA-MSG.ET - poruka kojom korisnik šalje podatke ZORT-MPC obrasca.

Za obrasce za energente poruke:

1. ET120AA-MSG.ET- poruka kojom korisnik šalje podatke SP-EN obrasca (Specifikacije za energente po čl.85.ZOT-a),
2. ET220AA-MSG.ET- poruka kojom korisnik šalje podatke DOT-EN obrasca,
3. ET233AA-MSG.ET- poruka kojom korisnik šalje podatke MI-EN obrasca,
4. ET234AA-MSG.ET- poruka kojom korisnik šalje podatke MI-NA obrasca,
5. ET235AA-MSG.ET- poruka kojom korisnik šalje podatke MI-UTE obrasca,
6. ET244AA-MSG.ET- poruka kojom korisnik šalje podatke MI-KG obrasca
7. ET254AA-MSG.ET- poruka kojom korisnik šalje podatke MI-EL obrasca,
8. ET255AA-MSG.ET- poruka kojom korisnik šalje podatke MI-PL obrasca.

Za alkoholne obrasce poruke:

1. ET222AA-MSG.ET- poruka kojom korisnik šalje podatke DOT-AL obrasca,
2. ET223AA-MSG.ET- poruka kojom korisnik šalje podatke DOT-PI obrasca,
3. ET231AA-MSG.ET- poruka kojom korisnik šalje podatke MI-AL obrasca,
4. ET232AA-MSG.ET- poruka kojom korisnik šalje podatke MI-PI obrasca,

e-Trošarine	Verzija: 8.0
	Datum: 07.04.2015

Poruke za obrasce za kavu:

1. ET246AA-MSG.ET- poruka kojom korisnik šalje podatke MI-K obrasca,
2. ET249AA-MSG.ET- poruka kojom korisnik šalje podatke MI-K2 obrasca.

Poruke za obrasce za bezalkoholna pića:

1. ET245AA-MSG.ET- poruka kojom korisnik šalje podatke MI-BAP obrasca,
2. ET248AA-MSG.ET- poruka kojom korisnik šalje podatke MI-BAP2 obrasca.

Za obrazac za motorna vozila (MV-MZP) poruka:

1. ET401AA-MSG.ET- poruka kojom korisnik šalje podatke MV-MZP obrasca.

Generalne poruke:

1. ET020AA-MSG.ET– poruka kojom se korisnika obavještava o prihvaćanju obrasca,
2. ET021AA-MSG.ET– poruka kojom se korisnika obavještava o uspješnom dostavljenom prilogu,
3. ET030AA-MSG.ET– poruka kojom se korisnika obavještava o greški,
4. ET040AA-MSG.ET– poruka kojom se korisniku šalju podaci obrasca i potvrde u pdf formatu.
5. ET050AA-MSG.ET – poruka kojom korisnik šalje prilog (pdf, png).

Poruku koju šalje G2B servis:

IE917 – poruka kojom se korisnika obavještava o činjenici da poruka koju je poslao nije formalno ispravna (ne zadovoljava XML shemu) - greška u xml strukturi.

e-Trošarine	Verzija: 8.0
	Datum: 07.04.2015

2.2. Popis operacija G2B servisa

U donjoj tabeli pobrojene su operacije G2B servisa zajedno sa opisom atributa zahtjeva i odgovora.

Naziv operacije	Zahtjev (request)	Odgovor (response)
<i>sendDocument</i>	SendDocument B2GDocument RequestHeader AppId TraderId TraderAppId TraderMsgId Content DocType MimeType Description Data Encoding Signature*	SendDocumentResponse B2GDocument RequestHeader AppId TraderId TraderAppId TraderMsgId ResponseHeader DocUuid ReceiveTimestamp Content DocType MimeType Description Data Encoding Signature*
<i>getSentDocument</i>	GetSentDocument AppId TraderId TraderAppId TraderMsgId DocUuid	GetSentDocumentResponse B2GDocument RequestHeader AppId TraderId TraderAppId TraderMsgId ResponseHeader DocUuid ReceiveTimestamp Content DocType MimeType Description Data Encoding Signature*

e-Trošarine	Verzija: 8.0
	Datum: 07.04.2015

Naziv operacije	Zahtjev (request)	Odgovor (response)
<i>listSentDocuments</i>	ListSentDocuments AppId TraderId TraderAppId CorId	ListSentDocumentsResponse AppId TraderId TraderAppId SentDocumentsList[] DocUuid TraderMsgId Description CorId DocType ReceiveTimestamp
<i>listMsgBox</i>	ListMsgBox AppId TraderId TraderAppId CorId* AckStatus*	ListMsgBoxResponse AppId TraderId TraderAppId MsgList[] DocUuid CorId DocType DocTimestamp
<i>getDocument</i>	GetDocument AppId TraderId TraderAppId DocUuid	GetDocumentResponse B2GDocument RequestHeader AppId TraderId TraderAppId DocUuid Content DocType MimeType Data Encoding Signature
<i>acknowledge</i>	Acknowledge AppId TraderId TraderAppId DocUuid[]	AcknowledgeResponse AppId TraderId TraderAppId DocUuid[] AcknowledgeTimestamp
<i>echo</i>	Echo Msg	EchoResponse Msg SeverTime

Tabela 1: Operacije G2B Servisa

* opcionalni atributi; [] oznaka da se radi o listi atributa

e-Trošarine	Verzija: 8.0
	Datum: 07.04.2015

U donjim tabelama pobrojene su specifičnosti popunjavanja atributa zahtjeva i odgovora.

Atributi Zahtjev (request)	Način popunjavanja
RequestHeader.AppId	'ETRA.HR'
RequestHeader.TraderID	identifikacijski broj gospodarskog subjekta (OIB gospodarstvenika koji šalje poruku)
Content.DocType	ID poslovne poruke koju gospodarstvenik šalje (odgovara root elementu odgovarajuće poruke npr. ET250AA-MSG.ET) Dozvoljeni tipovi su: ET120AA-MSG.ET, ET220AA-MSG.ET, ET222AA-MSG.ET, ET223AA-MSG.ET, ET231AA-MSG.ET, ET232AA-MSG.ET ET233AA-MSG.ET, ET234AA-MSG.ET, ET235AA-MSG.ET, ET244AA-MSG.ET, ET245AA-MSG.ET, ET246AA-MSG.ET, ET248AA-MSG.ET, ET249AA-MSG.ET, ET250AA-MSG.ET, ET251AA-MSG.ET, ET254AA-MSG.ET, ET255AA-MSG.ET, ET237AA-MSG.ET, ET238AA-MSG.ET, ET239AA-MSG.ET, ET240AA-MSG.ET, ET241AA-MSG.ET, ET401AA-MSG.ET, ET050AA-MSG.ET*.
Content. MimeType	'application/xml' (IE poruka koju gospodarstvenik šalje u eT je uvijek u xml formatu)
Content.Data	sadržaj IE poruke (mora zadovoljavati XSD poruke navedene pod DocType)
CorId	DocUuid u skladu s niže navedenom definicijom korelacijskog identifikatora
Encoding	'EMBEDDED' (IE poruka koju gospodarstvenik šalje u eT je uvijek u xml formatu)
Signature	Elektronički potpis u skladu sa dokumentom " Uputa za korisnike sustava e-Trošarine razmjnom XML poruka"

* poruka ET050AA-MSG.ET se ne potpisuje.

Ostali atributi pune se na standardni način opisan u dokumentu *Tehnička specifikacija G2B servisa*.

e-Trošarine	Verzija: 8.0
	Datum: 07.04.2015

Definiranje korelacijskog identifikatora u eT (e-Trošarine):

- Svakom dokumentu zaprimljenom u carinski sustav ili poslanom iz njega, carinski sustav dodjeljuje jedinstveni DocUuid.
- Svakoj poruci koju je poslao gospodarstvenik, carinski sustav dodjeljuje jedinstveni DocUuid i prosljeđuje ga sustavu gospodarstvenika.
- U eT aplikaciji, korelacijski identifikator se nalazi u poslovnoj poruci (poslovne poruke koreliraju na osnovu informacija koje u njih stavljaju poslovne aplikacije).

Punjenje korelacijskog identifikatora razlikujemo ovisno o tome da li se gospodarstveniku javlja poruka o grešci (IE917 ili ET030AA) ili ne.

U slučaju poruke o grešci IE917 se u:

- Content/Data/CC917A/B2GDocumentInfo/RequestHeader/TraderMsgId se puni originalni RequestHeader/**TraderMsgId** ili
- Content/Data/CC917A/B2GDocumentInfo/RequestHeader/DocUuid se puni kod zaprimanja dodijeljeni ResponseHeader/**DocUuid**

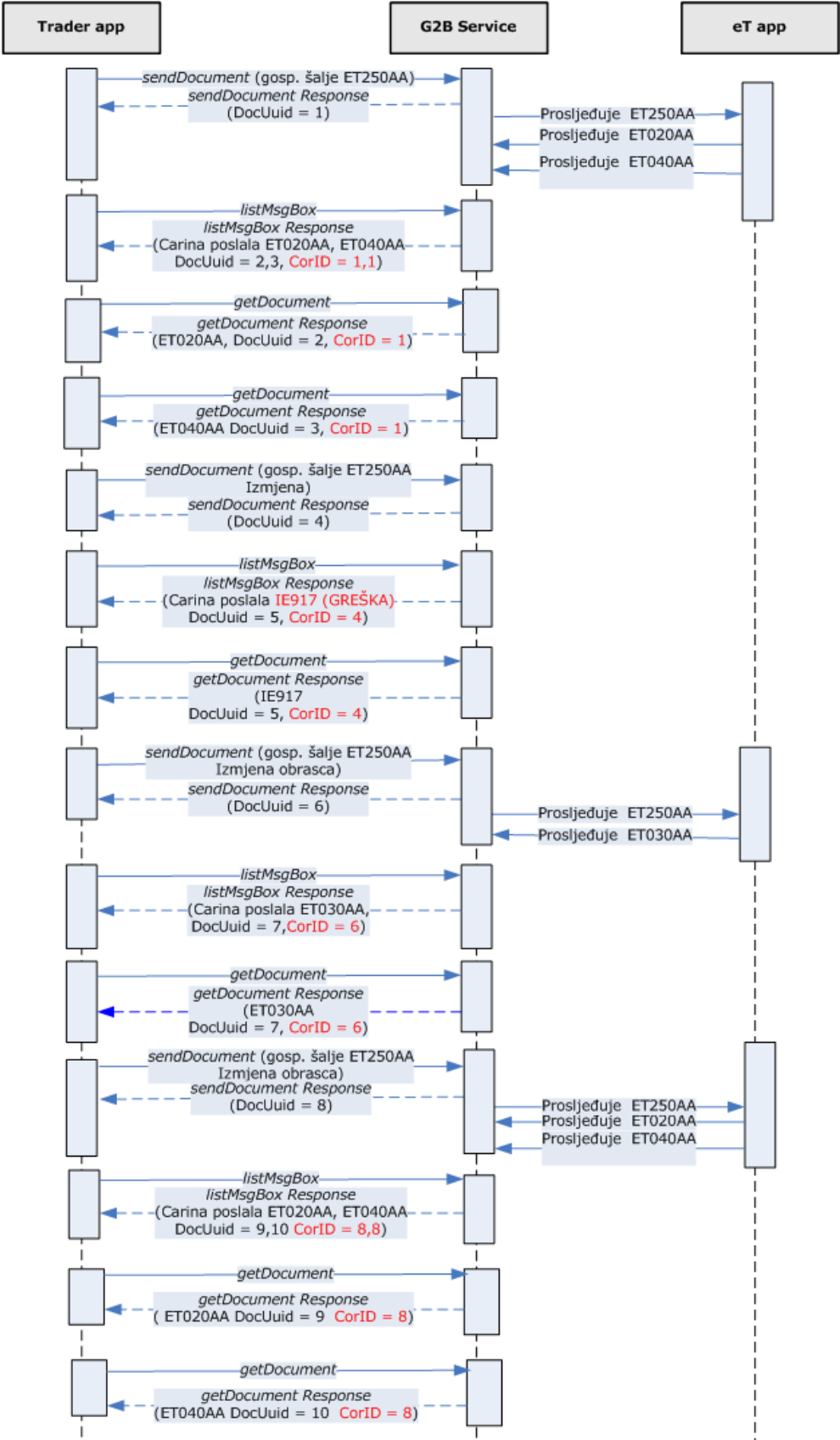
U slučaju poruka o greški ET030AA se u:

- Content/Data/ET030AA/Obrazac/IdZaprimanja puni kod zaprimanja dodijeljeni ResponseHeader/**DocUuid**

U slučaju ostalih poruka (ET020AA, ET021AA,...) se u:

- Content/Data/ET020AA/Obrazac/IdZaprimanja puni kod zaprimanja dodijeljeni ResponseHeader/**DocUuid**, posljednje ispravne poruke (one za koju nije poslana poruka o grešci IE917 ili ET030AA) gospodarstvenikove poruke i
- Odgovarajući **Identifikator** (vezan isključivo uz sustav eT).

Na slici dolje je grafički prikazan primjer korištenja korelacijskog identifikatora.



Slika 2: Primjer korištenja korelacijskog identifikatora

e-Trošarine	Verzija: 8.0
	Datum: 07.04.2015

Atributi Odgovor (response)	Opis
RequestHeader.AppId	'ETRA.HR'
RequestHeader.TraderID	identifikacijski broj gospodarskog subjekta (OIB gospodarstvenika koji šalje poruku)
Content.DocType	ID dokumenta koji gospodarstvenik prima. U slučaju IE poruke, odgovara root elementu odgovarajuće poruke npr. ET020AA-MSG.ET Dozvoljeni tipovi su: ET020AA-MSG.ET, ET021AA-MSG.ET, ET030AA-MSG.ET, ET040AA-MSG.ET. (uvijek u xml formatu).
Content.MimeType	'text/xml' ili 'application/xml'
Content.Data	sadržaj dokumenta (mora zadovoljavati XSD poruke navedene pod DocType)
CorId	DocUuid u skladu s navedenom definicijom korelacijskog identifikatora
Encoding	'EMBEDDED'
Signature	Elektronički potpis u skladu sa dokumentom " Uputa za korisnike sustava e-Trošarine razmjennom XML poruka"

* poruke koje carinski sustav šalje gospodarstveniku potpisuje G2B servis

Ostali atributi popunjeni su na standardni način opisan u dokumentu *Tehnička specifikacija G2B servisa*.