



Tehnička specifikacija G2B servisa za eT
Verzija 6.0

e-Trošarine – faza 2	Verzija: 6.0
	Datum: 15.07.2014

Povijest promjena

Edi.	Rev.	Datum	Opis
1	0	13.03.2014	Završna verzija
2	0	11.04.2014	Dodane su poruke za duhanske obrasce
3	0	07.05.2014	Dodana poruka za duhanski obrazac ZORT - MPC
4	0	29.05.2014	Dodane su poruke za energentske obrasce
5	0	30.06.2014	Dodane su poruke za: obrazac za alkohol DOT-AL i obrazac za motorna vozila MV-MZP
6	0	15.07.2014	Dodane su poruke za: obrasce za alkohol (DOT-PI, MI-AL, MI-PI) i obrasce za bezalkoholna pića (MI-BAP, MI-BAP2) te obrasci za kavu (MI-K, MI-K2)

e-Trošarine – faza 2	Verzija: 6.0
	Datum: 15.07.2014

Sadržaj

1. Uvod.....	4
2. Specifičnosti upotrebe G2B servisa za eT aplikaciju.....	5
2.1. Popis operacija G2B servisa.....	5

1. Uvod

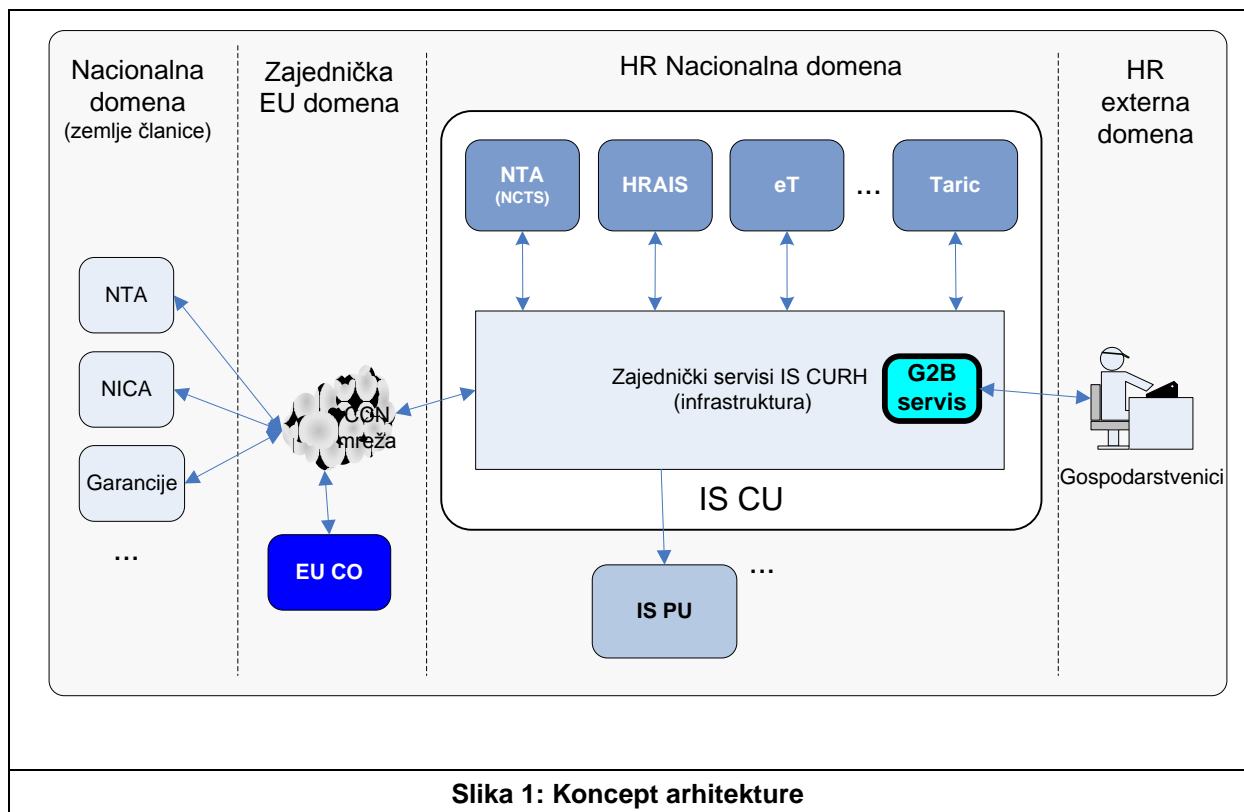
eT (e-Trošarine) je sustav elektroničkog podnošenja trošarinskih i poreznih obrazaca za trošarinske obveznike i obveznike posebnih poreza. Temelji se na elektroničkom obrascu te elektroničkoj razmjeni podataka između Carinske uprave i gospodarstvenika, čime je omogućeno bespapirno poslovanje.

Za komunikaciju sa sustavima gospodarstvenika („Tradera“) koristimo standardni G2B servis koji je dio zajedničke infrastrukture informacijskog sustava Carinske Uprave (skraćeno IS CU) zadužen za poslovnu integraciju IS CU sa poslovnim aplikacijama gospodarstvenika na principima razmjene poslovnih poruka. G2B servis je tehnološki realiziran kao web servis (SOAP/HTTPS) dostupan preko interneta.

U ovom dokumentu opisane su specifičnosti G2B servisa koje su vezane uz eT aplikaciju.

Tehnička specifikacija G2B servisa bez detalja koji se odnose na specifičnu upotrebu po aplikacijama (npr. eT, HRAIS, NCTS, ECS, EMCS...) opisana je u zasebnom dokumentu *Tehnička specifikacija G2B servisa*.

Na slici dolje je prikazana pozicija G2B servisa u cjelokupnoj okolini IS CU.



e-Trošarine – faza 2	Verzija: 6.0
	Datum: 15.07.2014

2. Specifičnosti upotrebe G2B servisa za eT aplikaciju

Tehnička specifikacija G2B servisa bez detalja koji se odnose na specifičnu upotrebu po aplikacijama (npr. eT, HRAIS, NCTS, ECS, EMCS, ...) opisana je u zasebnom dokumentu *Tehnička specifikacija G2B servisa* (http://www.carina.hr/e_carina/G2B.aspx).

U ovom poglavlju uz popis operacija G2B servisa opisujemo specifičnosti koje su vezane uz eT aplikaciju.

2.1. Popis operacija G2B servisa

U donjoj tabeli pobrojene su operacije G2B servisa zajedno sa opisom atributa zahtjeva i odgovora.

Naziv operacije	Zahtjev (request)	Odgovor (response)
<i>sendDocument</i>	SendDocument B2GDocument RequestHeader AppId TraderId TraderAppId TraderMsgId Content DocType MimeType Description Data Encoding Signature	SendDocumentResponse B2GDocument RequestHeader AppId TraderId TraderAppId TraderMsgId ResponseHeader DocUuid ReceiveTimestamp Content DocType MimeType Description Data Encoding Signature

e-Trošarine – faza 2	Verzija: 6.0
	Datum: 15.07.2014

Naziv operacije	Zahtjev (request)	Odgovor (response)
<i>getSentDocument</i>	GetSentDocument AppId TraderId TraderAppId TraderMsgId DocUuid	GetSentDocumentResponse B2GDocument RequestHeader AppId TraderId TraderAppId TraderMsgId ResponseHeader DocUuid ReceiveTimestamp Content DocType MimeType Description Data Encoding Signature
<i>listSentDocuments</i>	ListSentDocuments AppId TraderId TraderAppId CorId	ListSentDocumentsResponse AppId TraderId TraderAppId SentDocumentsList[] DocUuid TraderMsgId Description CorId DocType ReceiveTimestamp
<i>listMsgBox</i>	ListMsgBox AppId TraderId TraderAppId CorId* AckStatus*	ListMsgBoxResponse AppId TraderId TraderAppId MsgList[] DocUuid CorId DocType DocTimestamp

e-Trošarine – faza 2	Verzija: 6.0
	Datum: 15.07.2014

Naziv operacije	Zahtjev (request)	Odgovor (response)
<i>getDocument</i>	GetDocument AppId TraderId TraderAppId DocUuid	GetDocumentResponse B2GDocument RequestHeader AppId TraderId TraderAppId DocUuid Content DocType MimeType Data Encoding Signature
<i>acknowledge</i>	Acknowledge AppId TraderId TraderAppId DocUuid[]	AcknowledgeResponse AppId TraderId TraderAppId DocUuid[] AcknowledgeTimestamp
<i>echo</i>	Echo Msg	EchoResponse Msg SeverTime
Tabela 1: Operacije G2B Servisa		

* opcionalni atributi; [] oznaka da se radi o listi atributa

e-Trošarine – faza 2	Verzija: 6.0
	Datum: 15.07.2014

U donjim tabelama pobrojene su specifičnosti popunjavanja atributa zahtjeva i odgovora.

Atributi Zahtjev (request)	Način popunjavanja
RequestHeader.AppId	'ETRA.HR'
RequestHeader.TraderID	identifikacijski broj gospodarskog subjekta (OIB gospodarstvenika koji šalje poruku)
Content.DocType	ID poslovne poruke koju gospodarstvenik šalje (odgovara root elementu odgovarajuće poruke npr. ET250AA-MSG.ET) Dozvoljeni tipovi su: ET220AA-MSG.ET, ET222AA-MSG.ET, ET223AA-MSG.ET, ET231AA-MSG.ET, ET232AA-MSG.ET ET233AA-MSG.ET, ET234AA-MSG.ET, ET235AA-MSG.ET, ET244AA-MSG.ET, ET245AA-MSG.ET, ET246AA-MSG.ET, ET248AA-MSG.ET, ET249AA-MSG.ET, ET250AA-MSG.ET, ET251AA-MSG.ET, ET254AA-MSG.ET, ET255AA-MSG.ET, ET237AA-MSG.ET, ET238AA-MSG.ET, ET239AA-MSG.ET, ET240AA-MSG.ET, ET241AA-MSG.ET, ET401AA-MSG.ET.
Content. MimeType	'text/xml' (IE poruka koju gospodarstvenik šalje u eT je uvijek u xml formatu)
Content.Data	sadržaj IE poruke (mora zadovoljavati XSD poruke navedene pod DocType)
CorId	DocUuid u skladu s niže navedenom definicijom korelacijskog identifikatora
Encoding	'EMBEDDED' (IE poruka koju gospodarstvenik šalje u eT je uvijek u xml formatu)
Signature	Elektronički potpis u skladu sa dokumentom ” Uputa za korisnike sustava e-Trošarine razmjenom XML poruka”

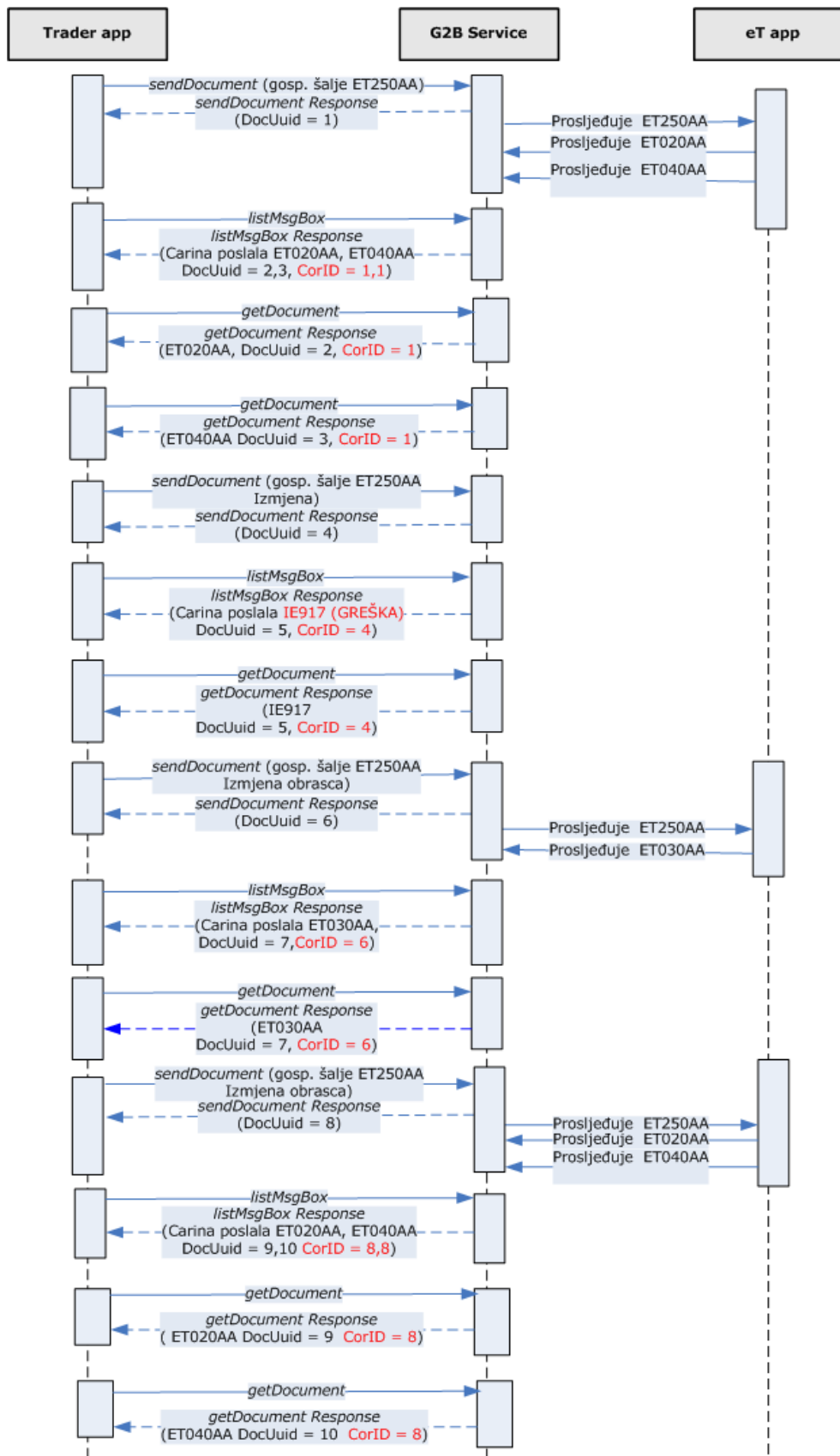
Ostali atributi pune se na standardni način opisan u dokumentu *Tehnička specifikacija G2B servisa*.

e-Trošarine – faza 2	Verzija: 6.0
	Datum: 15.07.2014

Definiranje korelacijskog identifikatora u eT (e-Trošarine):

- Svakom dokumentu zaprimljenom u carinski sustav ili poslanom iz njega, carinski sustav dodjeljuje jedinstveni DocUuid.
- Svakoj poruci koju je poslao gospodarstvenik, carinski sustav dodjeljuje jedinstveni DocUuid i prosljeđuje ga sustavu gospodarstvenika.
- Svaki dokument koji gospodarstvenik zaprima od carinskog sustava, osim DocUuid-a, sadrži dodatno još i CorId.
- U eT aplikaciji, punjenje CorID-a razlikujemo ovisno o tome da li se gospodarstveniku javlja poruka o grešci (IE917 ili ET030AA) ili ne. U slučaju poruke o grešci, CorId se puni DocUuid-om gospodarstvenikove poruke na koju javljamo grešku. Inače se CorId puni DocUuid-om posljednje ispravne (one za koju nije poslana poruka o grešci IE917 ili ET030AA) gospodarstvenikove poruke za tu pošiljku.

Na slici dolje je grafički prikazan primjer korištenja korelacijskog identifikatora.



Slika 2: Primjer korištenja korelacijskog identifikatora

e-Trošarine – faza 2	Verzija: 6.0
	Datum: 15.07.2014

Atributi Odgovor (response)	Opis
RequestHeader.AppId	'ETRA.HR'
RequestHeader.TraderID	identifikacijski broj gospodarskog subjekta (OIB gospodarstvenika koji šalje poruku)
Content.DocType	ID dokumenta koji gospodarstvenik prima. U slučaju IE poruke, odgovara root elementu odgovarajuće poruke npr. ET020AA-MSG.ET Dozvoljeni tipovi su: ET020AA-MSG.ET, ET030AA-MSG.ET, ET040AA-MSG.ET. (uvijek u xml formatu).
Content.MimeType	'text/xml'
Content.Data	sadržaj dokumenta (mora zadovoljavati XSD poruke navedene pod DocType)
CorId	DocUuid u skladu s navedenom definicijom korelacijskog identifikatora
Encoding	'EMBEDDED'
Signature	Elektronički potpis u skladu sa dokumentom " Uputa za korisnike sustava e-Trošarine razmjenom XML poruka"

* poruke koje carinski sustav šalje gospodarstveniku potpisuje G2B servis

Ostali atributi popunjeni su na standardni način opisan u dokumentu *Tehnička specifikacija G2B servisa*.